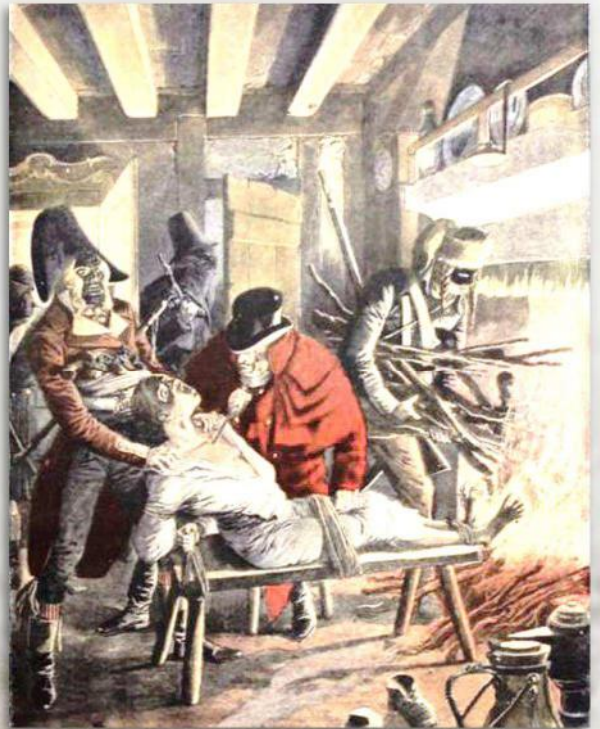


## Moneuse, un criminel sans limite :

Moneuse et sa bande sont à l'origine d'un nouveau mode d'agression qui consistait à torturer les gens pour les obliger à révéler leurs cachettes. Certes les coups, menaces et intimidations étaient de la partie, mais ils y ont ajouté le supplice par le feu. Ils attachaient le chef de famille à un fauteuil, l'inclinaient en arrière et plaçaient les jambes de la victime dans l'âtre de la cheminée. Ce qui valut à ce groupe de malfrats le surnom de la bande des "Chauffeurs". Plusieurs victimes furent retrouvées avec les membres inférieurs complètement calcinés.



Moneuse tellement craint que même après son arrestation les gens ne parlent pas. Antoine Joseph Moneuse de Saint-Waast-Les-Vallées ne se cache pas. Malgré sa réputation il circule librement et fréquente estaminets et auberges où il est accueilli à bras ouverts car il dépense sans compter.

Superstitieux, il ne commet pas de méfait les vendredis ou le 13 du mois et il ne longeait pas les cimetières sous la brume ou la nuit.

De longues randonnées dans la région lui permettaient de repérer les lieux isolés facilement prenables, puis logeant dans une auberge d'un village à proximité de ses futurs méfaits, il se réunissait avec ses hommes pour répartir les rôles de chacun.

La nuit venue, il s'éclipsait discrètement de sa chambre pour rejoindre le point de ralliement de la bande.

Lui à cheval suivi de ses lieutenants à pied, ils se dirigeaient alors vers le domicile de leurs victimes.

Moneuse a tenu quelque temps, avec sa femme, une petite auberge à Locquignol. Un établissement qui fonctionnait bien jusqu'au jour où un incendie causé par la foudre ravagea le bâtiment. L'aubergiste Legein (faux nom de Moneuse) sauta sur son cheval en criant qu'il allait revenir, ce qu'il ne fit jamais.

Lors de la fouille des décombres un coffre fut retrouvé avec des bijoux de valeur. Lors de son interrogatoire sa femme avoua avoir rencontré Moneuse à Dunkerque où il lui apprit qu'il était bandit aux alentours de Lille. Quelques semaines plus tard on la retrouva dans L'Escaillon, la tête broyée à coups de pierre...

L'un des derniers crimes de Moneuse est de loin le plus terrible, c'est le drame de la Houlette à Bry le 22 novembre 1795.

Un épisode où ce groupe sans pitié provoqua la mort de 9 personnes dans l'attaque d'une auberge. L'attaque a lieu dans la nuit, elle est menée par dix hommes lourdement armés. Au petit matin, l'horreur est dévoilée au grand jour, les six enfants, le couple de tenanciers et le docteur Moreaux qui dormait à l'auberge sont retrouvés morts. Les blessures visibles sur les cadavres expriment un déchaînement de violence et de tortures peu communes à cette époque.

C'est cet épouvantable drame qui déclencha l'effroi parmi la population et l'embauche d'un chasseur par les autorités.

Le 12 février 1797, Moneuse est arrêté par l'ancien capitaine de cavalerie nommé Carboneille.

Il sera guillotiné sur la place de Douai le 18 juin 1798.

Pour leur exécution, lui et ses complices étaient vêtus de chemises rouges réservées aux assassins et empoisonneurs.



Une enfance assez difficile et chaotique résume le début de la vie d'Antoine Joseph Meneuse.

Il avait un grand-père tisserand à Armentières, qui abandonna le métier pour devenir voleur et qui mourut à la prison de St Omer, après 14 ans de cachot. Condamnation pour pillage de troncs d'églises. Un père meunier de profession qui s'installe à Saint-Waast-les-Vallées en 1776, il est marié et a 3 enfants. Il fut assassiné lors d'un supposé règlement de compte.



**Antoine Joseph Meneuse**

Né en 1768 à Marly et décapité à Douai en 1798.

En deux ans et neuf mois il aura commis 20 assassinats et 7 tentatives, 15 attaques nocturnes, 160 vols et une infinité de petits larcins.

Leurs principaux méfaits :

- En 1794 : Agression d'un remouleur à Roisin  
Agression de Léon Lagroux, marchand de chevaux à Boussu
- En 1795 : Agression du docteur Beugnies d'Asquillies-Ciply  
Attaque de la ferme A. Populaire à Wasmes  
Attaque de la ferme Beauvoir à Havay  
Attaque de la ferme du **pré-Navard sous Hon-Hergies**  
Attaque de l'auberge de la Houlette
- En 1796 : Attaque du moulin de Rombies  
Agression de la veuve Cavenaille à Dour  
Attaque de Mr Delaye, receveur des charbonnages à Elouges  
Attaque du château des Mottes à Feignies  
Attaque du notaire Jacques Joseph Lehon à Ville-Pommeroeul.

Merci à Monsieur et Madame Jeandrain pour la compilation de toutes ces informations.

En arrière-plan sur les deux pages, l'auberge de la Houlette.

## AU CARREFOUR DE ST ARNOULD LA CHAPELLE A RETROUVE SON IDENTITE.

La croix en fer forgé, suite à un gros coup de vent, une branche du marronnier l'ayant sectionnée, a été restaurée à l'identique par Christophe DRUART et a été reposée par les employés communaux.

Cette chapelle, que tout le monde appelle LA CHAPELLE ST ARNOULD, est en fait dédiée à Ste Barbe. En effet, la chapelle St Arnould (patron des Brasseurs) n'était qu'une petite niche en bois accrochée sur l'arbre; au fil du temps, elle disparut. Depuis les années 50, alors que la carrière était encore en activité, sous l'impulsion de l'Abbé Estiévenart, alors curé de la paroisse, le chef de carrière Louis Laurent (Père de Marie-Louise Lemaitte et de Fernande Godart) aidé de plusieurs de ses ouvriers, a bâti cet oratoire avec des pierres de la carrière (Marbre de Ste Anne). Ils y ont placé la statue actuelle de Ste Barbe qui était jusqu'alors dans une niche de la carrière.



Cet oratoire de facture simple est un très beau témoignage de l'activité des carrières et de l'attachement aux traditions des Hommes de la Pierre. Il restera dans notre village une des principales traces du passé marbrier. C'est pourquoi nous y avons apposé une plaque indiquant son identité et rappelant son passé.



Etienne Walquemanne Hon-Hergies

## Notre-Dame de Hon et ses chapelles

(Article rédigé en grande partie avec le concours de Maître Edmond Ronval, de la rue Haig)

Le terme « chapelle », dans son sens premier, signifiait petite église avec un autel où l'on célébrait la messe. Par la suite, le mot a changé d'acception et définit actuellement un petit édifice en pierre ou en briques comme la chapelle Sainte-Philomène à la rue Michel Delcroix à Hon.

Notre-Dame de Hon était la patronne de trois chapelles : une à Choisies (dans le canton de Fourmies), une dans la rue d'Havré à Mons disparue en 1835 et une à Hon, en plus de l'église paroissiale. La chapelle de Hon avait été financée par les banquiers Lombards, prêteurs sur gage autorisés par le pape à pratiquer l'usure (le crédit). Les Lombards avaient des comptoirs bancaires entre la rue des Alliés et la frontière, le long de la Chaussée du Bois, au hameau de Curgie. La Curgie d'Hon présentait une liaison directe avec Mons, capitale comtale. Une belle situation géographique qui avait incité les Lombards qui ne voyaient que leurs intérêts, à y installer un comptoir bancaire. Pour soigner leur réputation, les Lombards considérés comme des êtres cupides et sans scrupule avaient donc fait construire la chapelle Notre-Dame de Hon en guise de réparation.



La chapelle des Lombards à Hon a été reprise sur un brouillon griffonné avant la bataille de Malplaquet (11 septembre 1709 pour les distraits). Sur le plan, elle était située au sud-est de la ferme de la Louvière, sur la chaussée du Bois, côté Hon. Mais après une mise au net du brouillon, elle était placée au coin Nord de la rue Haig et de la Chaussée du Bois, sur Hon, dans les champs de 50 ares de Mr Taisne. La chapelle fut détruite soit pendant la bataille de Malplaquet, soit lors du pillage et de l'incendie de Hon par les troupes de Malborough (général anglais, chef de file des forces alliées pendant la guerre de succession d'Espagne, vainqueur à Malplaquet) qui étaient de confession religieuse protestante. Les vestiges de la chapelle ont probablement servi à la reconstruction des demeures détruites pendant le conflit.

Selon une légende populaire, pendant l'une des grandes épidémies de peste qui ont touché l'Europe au moyen-âge, lors d'une procession, les pèlerins en passant devant la chapelle de Notre-Dame de Hon avaient vu la flamme de leur cierge vaciller, se redresser avant de s'éteindre complètement. Et à ce moment, le fléau avait disparu. La sainte vierge avait chassé le mal.

Aujourd'hui encore, la population de Hon-Hergies invoque la vierge lors d'une procession qui se tient traditionnellement chaque troisième dimanche du mois de septembre. Depuis quelques années, elle se déroule le samedi.

**Le prochain rendez-vous aura lieu le 19 septembre.  
Le départ de la procession sera donné à 17h30 de la gare de Hon-Hergies.  
Le cortège rejoindra l'église de Hon-Hergies à 18h00 pour la messe.**

Ce premier semestre a vu la fin de nos gros travaux sur le mur de l'église et de l'école. Voici les dernières étapes en images :

Les pinacles sont ici de nouveau en place.



La jonction du mur côté droit avec les pierres d'angles. Le raccordement des eaux de pluie au réseau général s'est fait à l'intérieur du mur.

Le retour des grilles de l'église, fraîchement repeintes.



Le remplacement à l'aide d'une grue des grilles et du portail rénovés. Le pavage de l'entrée est ici terminé.



Le portail de l'église et ses aménagements périphériques sont maintenant réalisés.





Vue de l'architecte :



La pose des nouvelles grilles de la cour d'école.



La croûte de pierre bleue avec son blason est posée.



Les grilles sont placées.



La cour est finie par la pose des couvre-murs, des raccords de macadam autour des avaloirs et divers rejointoyages.

### Pour faire respecter le bon état de nos chemins :

Nous avons posé des chicanes en pierre (anciennes marches de l'entrée de l'école) dans la ruelle Lambinet pour éviter que les motos et les quads ne l'empruntent. Pascal et Jason ont eu l'aide précieuse de PAUL ...



### Pour la préservation nature :

La haie communale n°4 rue Haig à la charge de la commune est terminée. La partie à la charge de la CCPM reste à réaliser.





Ici, Pascal et Jason posent un support vélo près du préau de l'école.



Au cimetière d'Hon, c'est la mise en place du pré fleuri avec l'aide bénévole de Corentin Carlier, une force vive qui habite rue de la Marne. Bon boulot... !



Et les nouvelles allées ont été figiolées par Pascal et Jason.





## Procédure de modification et de révision du PLU de la Commune

Pour mémoire, depuis 2008, notre Commune dispose d'un Plan Local d'Urbanisme (PLU), qui a été approuvé, suite à une procédure spécifique d'environ deux ans.

Le PLU est un **document d'urbanisme et de planification**. Il définit notamment les orientations d'urbanisme et exprime le projet urbain de la commune. Il délimite des zones, urbaines, agricoles et naturelles à l'intérieur desquelles sont définies, en fonction des situations locales, **les règles applicables relatives à l'implantation, à la nature et à la destination des sols**. Il peut, en outre, comporter des dispositions relatives, notamment, **à l'aspect extérieur des constructions, aux emplacements à réserver**.

Par ailleurs, depuis la loi ALUR (2014), le PLU peut imposer une part minimale de surfaces non imperméabilisées ou éco-aménageables, éventuellement pondérées en fonction de leur nature, afin de contribuer au maintien de la biodiversité et de la nature en ville.

Ce document est donc **opposable aux tiers**. Ainsi il est recommandé de le consulter afin de prendre connaissance de ses dispositions réglementaires qui s'imposent, avant tout dépôt de demande de permis de construire mais également pour tout projet affectant le droit des sols. Cette démarche préalable permet d'éviter d'élaborer un projet de construction ou de modification, en contradiction flagrante avec celles-ci.

Afin de se mettre en conformité avec la loi GRENELLE de 2010 et de la loi ALLUR précitée, il est nécessaire d'apporter quelques ajustements au document actuellement en vigueur, sans remettre en cause la philosophie du projet d'aménagement et de développement durable initial.

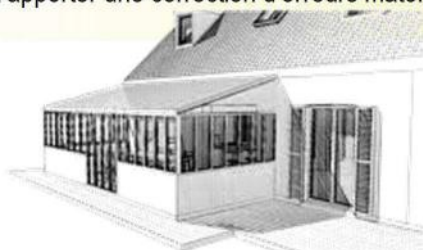
Ainsi, avec le Conseil Municipal, nous avons décidé de mettre en œuvre des procédures complémentaires permettant de faire évoluer légèrement le document d'urbanisme de notre commune.

Les objectifs de ces évolutions visent à la fois à faciliter l'évolution des constructions existantes au sein du village, à conforter la protection des éléments constitutifs du paysage (murs de clôtures anciens, alignements de haies, arbres remarquables, prairies humides...), mais également à renforcer de façon limitée les possibilités de construction.

Dans ce cadre, la commune mène de front deux procédures spécifiques définies par le code de l'urbanisme : une procédure de révision allégée concernant le renforcement des possibilités de construction et une procédure de modification portant sur plusieurs points du règlement et du zonage.

Il s'agit notamment :

- de mettre à jour le règlement pour faciliter l'instruction des autorisations d'urbanismes ;
- de prendre en compte dans le règlement certaines modifications apportées par les différentes réglementations en vigueur ;
- de renforcer la protection des éléments paysagers, notamment les haies, les arbres remarquables, les arbres têtards et les prairies humides ;
- de renforcer la protection des secteurs agricoles (en collaboration avec la Chambre d'Agriculture) ;
- de réajuster le règlement en matière de clôtures afin de favoriser leur intégration architecturale et paysagère ;
- d'apporter une correction d'erreurs matérielles en zone Nt (zone Naturelle concernée par le Tourisme).



**Attention, il ne nous est pas permis de révolutionner notre PLU, dans la mesure où ce dernier doit être conforme à des règles supérieures : le Schéma de Cohérence Territoriale mis en œuvre sur l'arrondissement d'AVESNES, les lois et règlements, le droit européen...  
Bref, notre possibilité d'action reste limitée.**

Nous possédons juste quelques fenêtres d'interventions à l'occasion d'une adaptation imposée par la loi. Notre PLU, répondant déjà dans ses grandes lignes, aux préoccupations imposées par le législateur.

Depuis mi-novembre 2014, nous sommes en phase d'étude, à la fois avec le cabinet en charge de nous assister et de rédiger les propositions nouvelles, mais également avec les différents partenaires institutionnels dont certains peuvent avoir un avis « bloquant », tel que : l'Etat, la Direction Départementale des Territoires et de la Mer (ex DDE), la Chambre d'Agriculture, le Parc Naturel, le Syndicat Mixte du SCOT Sambre-Avesnois... Cette phase est programmée jusqu'à la fin de l'été.

A partir de la fin Août ou au mois de Septembre, devrait débuter la phase d'enquête publique avec la désignation d'un Commissaire enquêteur par le Tribunal Administratif de Lille, et sans doute une approbation du document toiletté et rénové en fin d'année 2015.

Avant le lancement de l'enquête publique, dans un souci de partage de l'information, un registre dit de « concertation » sera ouvert en mairie et les documents d'études finalisés seront consultables. Nous vous tiendrons prochainement au courant de la mise en place de ce dispositif.

**Nous vous rappelons que, si vous envisagez de réaliser des travaux de rénovation ou de construction neuve, il est nécessaire de se rapprocher préalablement de la mairie pour obtenir votre déclaration préalable de travaux ou votre permis de construire en concordance avec le PLU.**



## Morsures de tique et maladie de Lyme :

La maladie de Lyme ou borréliose de Lyme est une infection causée par une bactérie (du genre *Borrelia*), transmise par la morsure d'une tique infectée. La maladie de Lyme est présente en Amérique du Nord, en Asie et en Europe, avec une plus forte incidence en Europe Centrale. En France métropolitaine, en 2011, l'incidence moyenne annuelle était estimée à 43 cas pour 100 000 habitants avec une grande diversité régionale, cette infection étant plus fréquente dans les régions de l'Est et du Centre.

La transmission à l'homme se fait uniquement par morsure de tique, notamment pendant la période d'activité maximale des tiques entre le début du printemps et la fin de l'automne. Environ 2% des morsures de tique sont suivies d'une pathologie. Les premiers symptômes de la maladie de Lyme surviennent dans les jours ou semaines suivant la morsure infectante et disparaissent généralement spontanément. La lésion cutanée très évocatrice de la maladie de Lyme est appelée « **érythème migrant** », mais elle est inconstante.

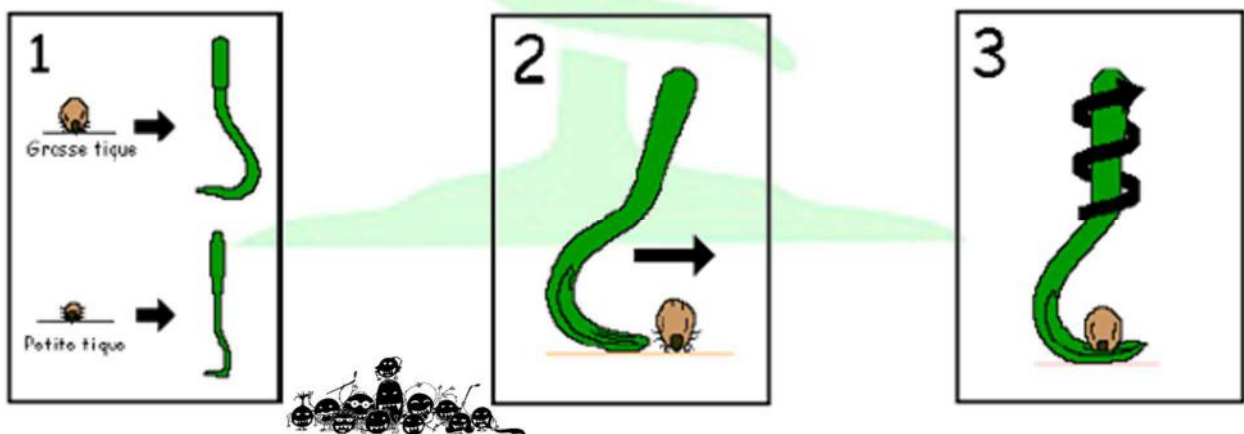
En l'absence de traitement antibiotique lors de cette première phase, l'infection évolue chez quelques personnes avec apparition d'atteintes neurologiques, articulaires, cutanées et cardiaques parfois graves après plusieurs mois ou années. Chez une personne récemment mordue par une tique, on surveillera l'apparition de cet « érythème cutané migrant ». Il s'agit d'une rougeur circulaire commençant au site de morsure avec une évolution en anneau pouvant atteindre 5cm de diamètre, le centre de la lésion devenant plus pâle avec un pourtour foncé. Cette lésion est généralement sans douleur avec parfois de légères démangeaisons. La durée minimale d'incubation est de 3 jours. La petite zone rouge autour de la morsure immédiatement ou dans les 24 premières heures ne doit pas être confondue avec « l'érythème migrant ». Parfois on notera l'apparition de fièvre. En absence de traitement, l'érythème migrant s'étendra puis disparaîtra spontanément.

En cas d'apparition de lésions cutanées ou de fièvre après exposition à une morsure de tique, il est donc recommandé de consulter rapidement son médecin pour une prise en charge par antibiothérapie. Le risque de transmission de la maladie de Lyme semble très faible en cas d'attachement de la tique pendant moins de 24 heures. Il augmente avec le temps de contact pour atteindre 25% de risque de transmission si le temps d'attachement de la tique infectée est d'au moins 72 heures. Quand un risque de morsure par des tiques (promenade en forêt, dans les herbes, débroussaillage...) existe, une recherche méticuleuse de tique sur tout le corps incluant le cuir chevelu est nécessaire.



La tique possède ce que l'on appelle un rostre. Il ne faut pas casser ce rostre lors de l'extraction de la tique et donc ne pas tirer sur la tique à l'aide d'une pince à épiler. On effectuera le retrait par rotation de la ou des tiques à l'aide d'un tire-tique. N'utiliser surtout pas d'alcool ou d'éther pour endormir la tique, cela contribue à la faire régurgiter et augmente le risque de contamination par la *Borrelia* si elle en est porteuse. La désinfection de la morsure s'effectue après le retrait de la tique, à l'aide d'un antiseptique. Si le rostre reste sous la peau, il faut impérativement consulter un médecin. Les personnes exposées sont les bûcherons, les gardes-forestiers, les gardes-chasses, les chasseurs, les ramasseurs de champignons, les jardiniers, les campeurs, les promeneurs et randonneurs en forêt...

La meilleure prévention reste le port de vêtements longs et fermés et le port d'un chapeau ou d'une casquette. Cette maladie peut également être transmise à nos amis les chiens et chats. Même si les chats servent surtout de vecteurs du parasite et sont rarement malades.



## Les accidents de jardinage : les tondeuses à gazon

Chaque année, la mauvaise utilisation des tondeuses à gazon provoque de graves traumatismes qui nécessitent, dans les cas les plus sérieux, une hospitalisation de la victime : il peut s'agir de l'utilisateur lui-même mais aussi de toute personne se trouvant à proximité de la machine. Quelles soient électriques ou à moteur, à piloter ou à pousser, leur utilisation nécessite toujours d'être vigilant et de ne pas négliger certaines précautions.

### Les principaux accidents liés à l'utilisation de ce type d'engins sont :

- ✓ Les plaies au visage et aux mains qui surviennent au moment du montage.
- ✓ Les plaies ou amputations générées par les lames.
- ✓ Les lésions provoquées par les projections d'objets divers.
- ✓ L'électrocution lorsque la tondeuse est électrique.
- ✓ Les chutes consécutives au renversement des machines autoportées sur un terrain pentu.
- ✓ L'inflammation, l'explosion ou l'inhalation des gaz d'échappements dus à l'essence pour les tondeuses à moteur.



### Pour éviter ces incidents, avant la tonte il est conseillé de :

- ✓ Vérifier la bonne fixation de l'organe de coupe et de son état d'usure (affûtage).
- ✓ S'assurer que les commandes d'arrêt de la lame fonctionnent bien.
- ✓ S'assurer que les protecteurs (comme l'écran arrière de protection des pieds) et le déflecteur d'éjection sont en place.
- ✓ Régler la hauteur de coupe suivant la hauteur de l'herbe à couper et la configuration du terrain.
- ✓ Procéder à une inspection du terrain à tondre, débarrasser la zone des cailloux et autres objets qui pourraient être projetés par les lames. Prendre garde aux dangers cachés tels que les trous, les racines et les nids d'insectes.
- ✓ Faire le plein d'essence lorsque le moteur est à froid. Utiliser un entonnoir afin de prévenir tout déversement d'essence sur le moteur.

### Pendant la tonte, on fera attention à :

- ✓ Travailler en accompagnant la tondeuse sans jamais la tirer vers le corps.
- ✓ Sur un terrain en pente, se déplacer en travers de la pente pour les tondeuses poussées ou autotractées. Pour les autoportées, le conducteur doit tondre dans le sens de la pente.
- ✓ Se tenir droit, non penché, lorsqu'on utilise une tondeuse poussées ou autotractées.
- ✓ Veiller à écarter toute personne de la zone de tonte afin de prévenir tout risque de projection.
- ✓ Le vidage du bac à herbe doit toujours se faire moteur arrêté.
- ✓ Arrêter immédiatement si la lame heurte un objet dur, déconnecter la bougie et inspecter la lame, effectuer les réparations nécessaires avant d'utiliser à nouveau la tondeuse.
- ✓ Nettoyer la tondeuse (moteur arrêté) après chaque utilisation.
- ✓ Porter des gants, un pantalon long, des chaussures ou bottes adaptées (antidérapantes, avec coque rigide pour les orteils). On pourra penser également aux lunettes de protection et au gilet réfléchissant lorsque l'on travaille en bordure de route.

L'alternative : la tondeuse Bio... !





## 1 VIE = 3 GESTES

L'arrêt cardiaque ou cardio-vasculaire est mortel en quelques minutes en l'absence de prise en charge.

90% des arrêts cardiaques sont dus à un trouble du rythme cardiaque. Il peut être aussi la conséquence d'une noyade, d'une électrisation, d'une intoxication, d'une insuffisance respiratoire aiguë, d'une overdose...

Le taux de survie à un arrêt cardiaque, en France, est de 2 à 3%. Le taux de survie à Seattle (U.S.A) est de 30%, cela grâce à un effort de formation de la population et d'équipement.

La commune de Hon-Hergies était déjà équipée d'un défibrillateur automatique (posé sur la façade de la mairie). Une formation avait été proposée avec succès, il y a quelques années.

Un deuxième défibrillateur automatique a été installé à l'entrée de l'école. Le financement d'un troisième défibrillateur est en cours, il sera installé sur la place d'Hergies.



**Car chaque minute compte ! 1 minute gagnée, c'est 10% de chance de survie en plus.**

### 3 gestes pour une vie

- 1- Appelez le 15 pour donner l'alerte.
- 2- Massez le cœur de la victime.
- 3- Défibrillez à l'aide d'un défibrillateur automatisé.

Les défibrillateurs sont désormais disponibles dans un nombre croissant de lieux publics.

La commune vous propose une formation **GRATUITE** à ces « **3 gestes pour sauver une vie** » à la salle des fêtes de Hon-Hergies le 14 novembre 2015.

Pour vous inscrire à la pratique de ces gestes simples, pensez à remplir et déposer en mairie le bulletin ci-dessous :

Nom : \_\_\_\_\_ Prénom : \_\_\_\_\_ Âge : \_\_\_\_\_  
 Adresse : \_\_\_\_\_  
 Téléphone : \_\_\_\_\_ Adresse mail : \_\_\_\_\_





# Le Tour de France

102<sup>e</sup> EDITION

4-26 JUILLET 2015

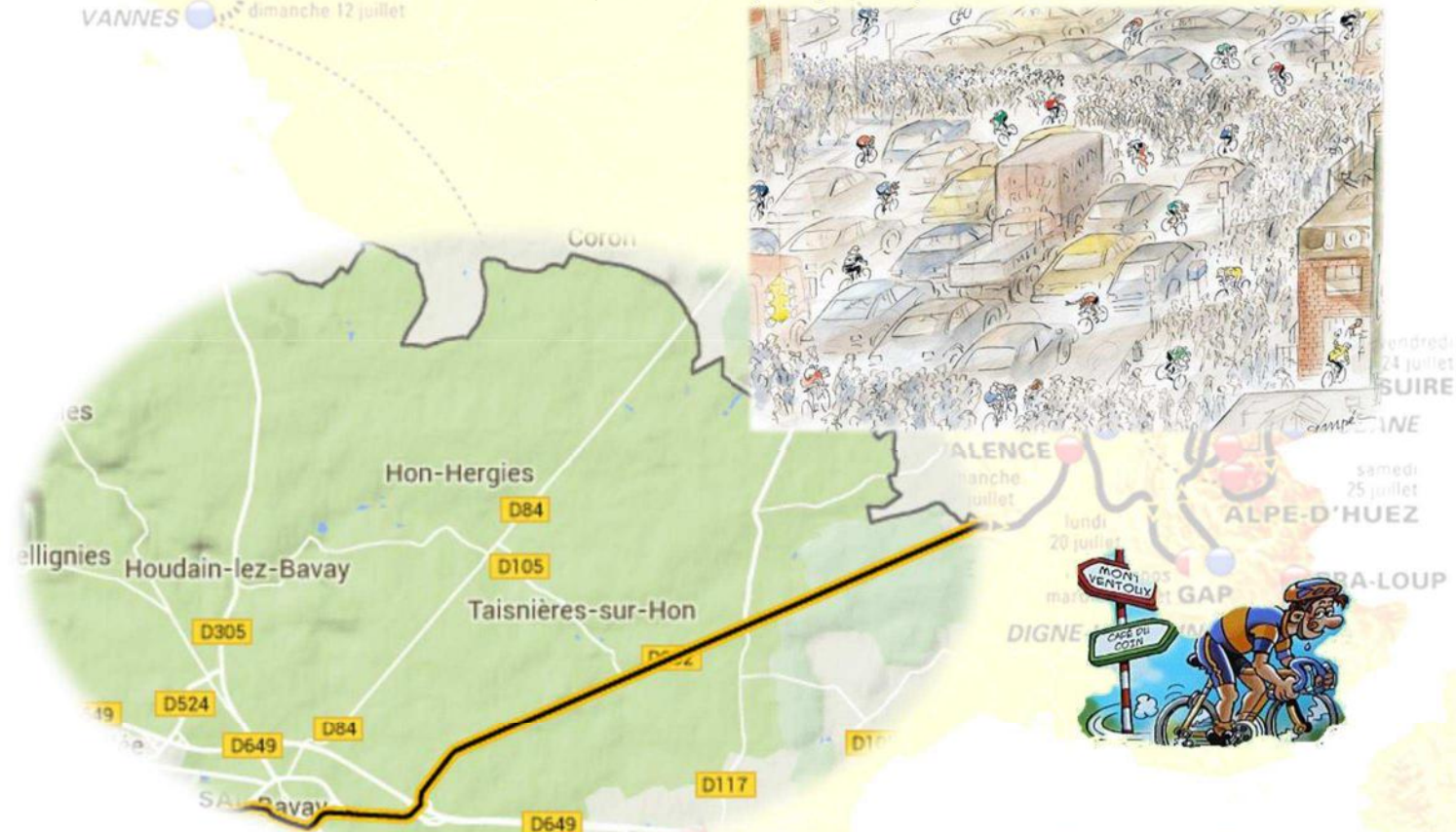
## Evènement :

Le tour est de retour...

Après trois étapes Européenne, les coureurs passeront la frontière Française à Gognies-Chaussée le mardi 7 juillet pour rejoindre l'arrivée à Cambrai via Taisnières-sur-Hon et Bavay.

Alors à vos glacières et parasols pour vous installer aux premières loges et admiré les sportifs.

Et aussi patience sur la route, il risque d'y avoir quelques petites perturbations de circulations... ☺ !!!



## MOI, LE CHAT...

C'est à n'y rien y comprendre : je suis à la fois adoré et détesté ! Depuis l'Antiquité, je tiens une grande place parmi les Hommes. Chez les Egyptiens, je fus vénéré comme un Dieu.



**Au Moyen Age**, me prêtant un pouvoir maléfique, on me persécuta. Puis bon nombre de poètes et d'écrivains m'honorèrent de leur inspiration et de leur talent : Du Bellay, La Fontaine, Colette et d'autres encore... Plus récemment, Annie Duperey. « Les contes du chat perché » (M. Aymé) et « Le chat botté » (Ch. Perrault) doivent vous rappeler des souvenirs...

**De nos jours**, des études tendent à démontrer le bienfait de ma présence au sein de la famille. Me prodiguer des caresses se révèle aussi un excellent anti-stress. Mon ronronnement aurait également des vertus thérapeutiques. On parle de la « Ronron thérapie ». Mon pouvoir est donc bien mystérieux !



**Ma façon d'exprimer mes émotions** et de communiquer est tellement variée et nuancée que je comble mes amis. Tantôt, je miaule; tantôt, je ronrone. Je « triture » aussi avec mes pattes pour montrer mon contentement. Je me « frotte » aussi pour appréhender ce qui m'entoure... Si j'aime m'étendre lascivement au soleil ou dans un fauteuil, mon comportement de chasseur reprend vite le dessus. Oui, j'aime chasser. Je sais que je suis un chasseur redoutable... Pour moi, toutes les proies à ma taille sont alléchantes : rats, souris, mulots, oiseaux, petits lapins...

C'est là que je me fais des ennemis : mon instinct ne fait pas le « distinguo » entre les proies qui me sont destinées et le gibier potentiel des Hommes. Vous seriez surpris par mes pérégrinations : en dépit de la petitesse de mes pattes, je suis un vrai « globe-trotteur ». C'est ainsi que je cours beaucoup de risques !

**Je suis toujours à la merci d'un « accident »**. Ce serait alors une grande frustration pour mes maîtres et un drame pour les enfants de la maison qui ne comprendraient pas ma disparition. Aussi, j'espère bien vieillir tranquillement auprès de mes maîtres jusqu'à un âge avancé. Je serais très honoré de devenir, un jour, un vieux chat, grâce à vous !





**Extraits de poèmes:  
Le chat-1( Beaudelaire)**

1-Dans ma cervelle se promène,  
Ainsi qu'en son appartement,  
Un beau chat, fort doux et charmant.  
Quand il miaule, on l'entend à peine,

2-Tant son timbre est tendre et discret ;  
Mais que sa voix s'apaise ou gronde,  
Elle est toujours riche et profonde.  
C'est là son charme et son secret...



**Le chat-2 ( Beaudelaire )**

1-De sa fourrure blonde et brune  
Sort un parfum si doux, qu'un soir  
J'en fus embaumé, pour l'avoir  
Caressé une fois, rien qu'une.

2-C'est l'esprit familier du lieu ;  
Il juge, il préside, il inspire  
Toutes choses en son empire ;  
Peut-être est-il fée, est-il dieu ?...



**On les a fait Venir (Henri Monnier)**

1-Je suis le chat de cimetière,  
De terrain vague et gouttière,  
De haute-Egypte et du ruisseau  
Je suis venu de saut en saut.

3-Je suis le chat des maléfices  
Condamné par le Saint-Office;  
J'évoque la superstition  
Qui cause vos malédictions...

2-Je suis le chat qui se prélasse  
A l'instant où le soleil passe,  
Dans vos jardins et dans vos cours  
Sans avoir patte de velours...





## Concours : votre jardin idéal en boîte... à vin

*Dans le cadre de la manifestation :*

**Fête de l'arbre, des bulbes et des plantes vivaces  
HON-HERGIES, le 25 octobre 2015**

Qu'il soit composé de plantes aromatiques ou ornementales, de plantes de rocailles, que ce soit un jardin gourmand, un jardin minéral, un jardin d'hiver, un jardin futuriste, un jardin japonais, une oasis, une nature morte ou même Versailles en miniature, ... laissez libre cours à votre imagination !!!

Tout le monde peut y participer, y compris les enfants.  
 Cela peut être une composition individuelle ou collective du moment que la caisse à vin est transportable par une personne.

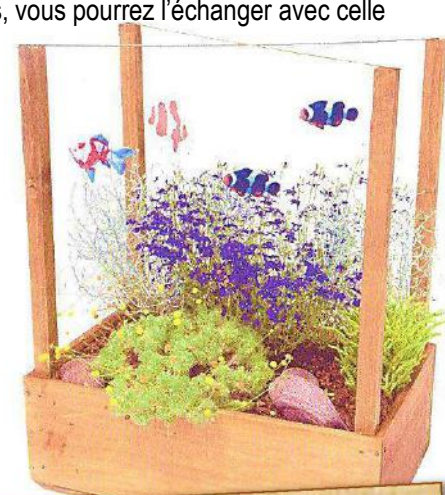
Les inscriptions se feront en mairie au mois de septembre, mais vous pouvez d'ores et déjà réfléchir sur quelques idées.

Plantez, décidez puis venez présenter votre caisse au jury

**le dimanche 25 octobre.**

Les plus belles caisses seront récompensées.

Et pourquoi pas, à la fin du concours, vous pourrez l'échanger avec celle d'un autre participant !



### Quelques petits trucs

- Vous pouvez vous procurer des caisses à vin sur les brocantes, dans les grandes surfaces, parfois dans les restos (il vous faudra peut-être négocier mais la caisse ne devrait pas vous coûter plus de 3 euros) ;
- Pour renforcer votre caisse, vous pouvez clouer des tasseaux sous le fond (à l'extérieur) et dans les angles (à l'intérieur sur toute la hauteur de la caisse).
- Soignez le drainage en perçant quelques trous avant de remplir.
- Afin d'éviter que la caisse remplie de terre ne soit trop lourde, commencez par la remplir avec un peu de broyats ou de paille de lin.
- Prenez-vous suffisamment tôt pour que les plantes que vous utiliserez aient eu le temps de prendre leur place et soient présentables le jour du concours.
- Pour le choix des plantes, n'oubliez pas que l'on sera en automne.

Illustrations : « Des jardins dans des caisses à vin »

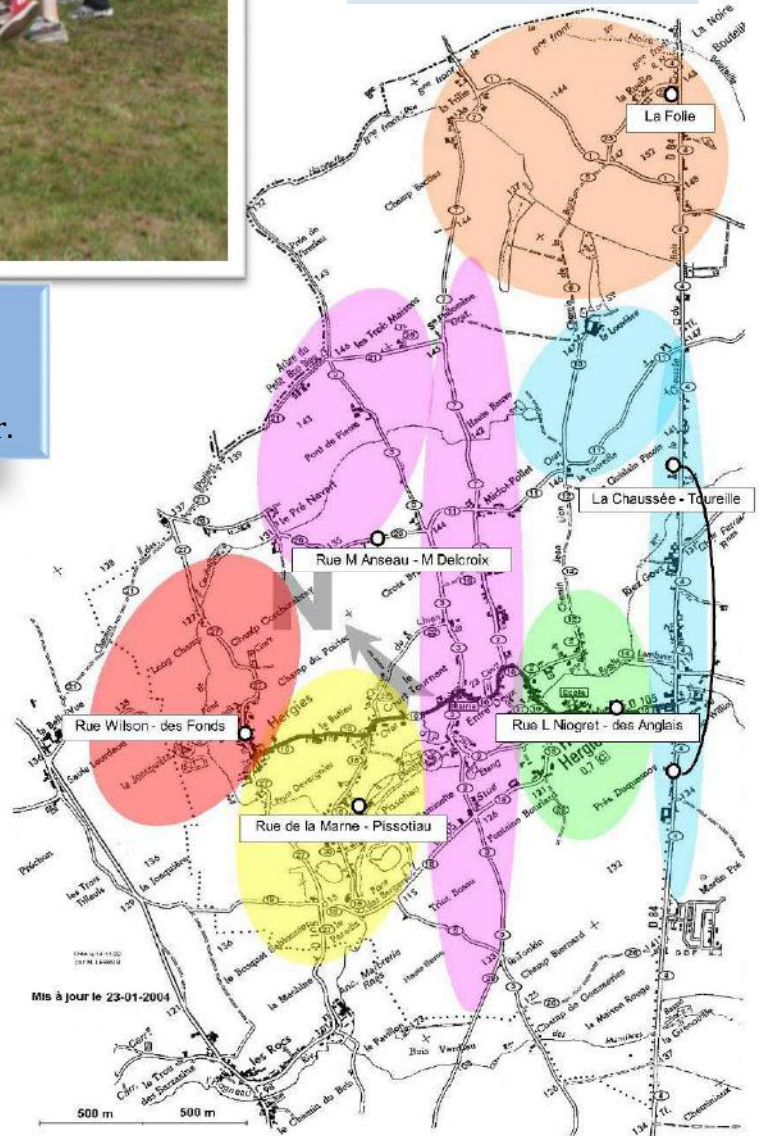
(Jean-Paul Collaert & Gilles Lacombe, éditions Larousse, ISBN 978-2-03-588434-3)

Réservez dès à présent votre dimanche 23 août.

# LES JEUX INTERQUARTIERS SONT DE RETOUR !



## Le zonage des jeux :



Un événement incontournable, à vivre en famille, entre amis...  
Des épreuves qui rapprocheront en toute convivialité les habitants d'un même quartier.



Les jaunes arriveront-ils à garder la coupe Waldrade ?

Prochainement, les capitaines de chaque quartier vous solliciteront pour faire partie de leur équipe. Réservez-leur un bon accueil !



## Le pressé tomate mozzarella ou lasagne fraîcheur :

Voici une recette qui accompagnera de façon parfaite vos barbecues ou repas froids pour la saison estivale. Très simple et originale vous pourrez la réaliser avec vos enfants. Une bonne heure de préparation sera nécessaire et 24h de repos au réfrigérateur.

Il vous faudra pour cette recette, **par personne** :

4 tomates (de taille type tomate en grappe)

1 boule de mozzarella (150gr)

Un bouquet de basilic frais

10cl d'huile d'olive

10gr de sucre

Sel et poivre



Multipliez les quantités selon le nombre de personnes et selon la taille du plat que vous allez utiliser.

**2.** Coupez la mozzarella en tranches de cinq millimètres environ, séparez les feuilles des branches de basilic en prenant bien soin de réserver les plus belles pour le dessus de la préparation.



**3.** Disposez au fond de votre plat du film alimentaire dans les deux sens comme ci-contre.



**4.** Vous pouvez maintenant procéder au montage de la lasagne. Avec une première couche de tomates qui une fois disposées au fond seront saupoudrées de sucre en poudre (le sucre va confire les tomates et supprimer l'acidité). Puis une couche de mozzarella, salez, poivrez, versez un filet d'huile et recouvrez de feuilles de basilic. Il vous faut reproduire cette opération trois fois au minimum et six fois au maximum.

**5.** Disposez sur le dessus les belles feuilles de basilic que vous avez réservées puis refermez le film en le croisant bien.



**6.** Sur votre préparation placez un autre plat ou une planche pour presser la lasagne avec un poids ou un élastique comme sur la photo. Pensez bien à mettre cet ensemble dans un plat plus grand pour la récupération du jus qui va sortir, sinon, gare au carnage dans le frigo. Et voilà, il ne vous reste plus qu'à placer le plat au frais et patienter 24 ou 48h.



**7.** Démontez la presse, ouvrez le film, posez le plat de table sur le dessus et retournez le tout. A vous ensuite de choisir votre présentation en laissant la lasagne entière ou en coupant des portions. Plus vos tomates auront perdu leur eau avant le montage, plus la préparation sera compacte et tiendra la découpe en tranches.



Bon appétit !!!





**Réponse à la devinette :**

- Quand mes deux parties s'assemblent, je sépare.  
Qui suis-je ?

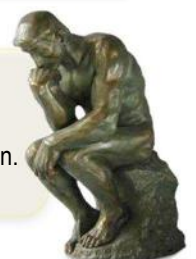
**Des ciseaux !...**

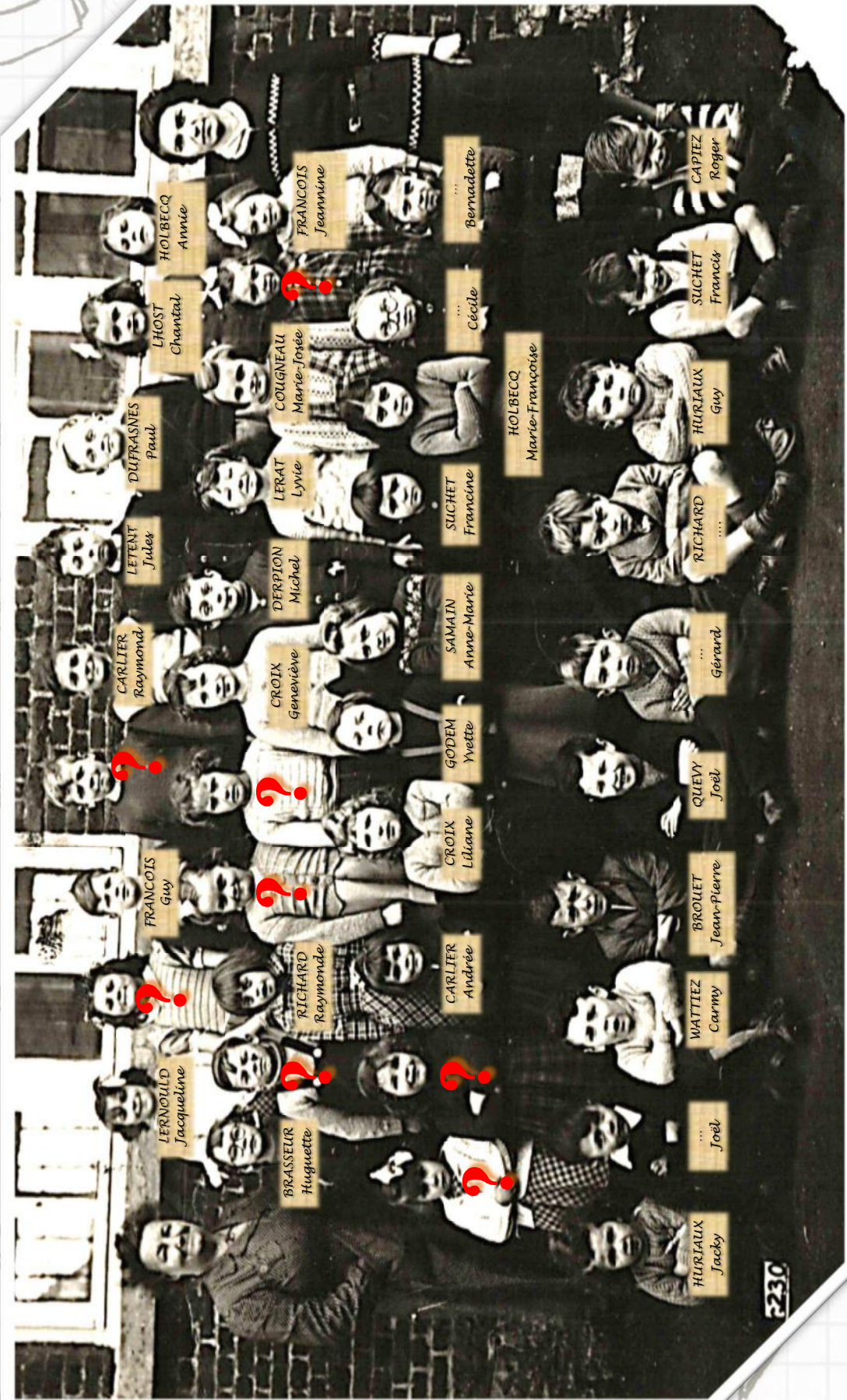


**Devinette :**

- Il a neigé la veille.

Un homme regarde le terrain de son voisin et remarque qu'il y a deux fois plus de neige chez celui-ci que sur son propre terrain. Pourquoi n'est-il pas étonné ?





Pouvez-vous nous aider à compléter cette photo nominative de l'école des Hon-Hergies en 1951? Merci.  
 Contact: Andrée DRANCOURT-CARLIER (en mairie)



**Les sept erreurs.**

Trouver les 7 erreurs qui se sont glissées dans les détails de cette photo de l'école du village.

